

# Beaux Quartiers®

L'art de vivre à Grenoble et ses environs

## L'esprit coworking

### FOOD

Des cookies *made in Grenoble*

### VISITE PRIVÉE

Élégante  
métamorphose

### ESCAPADE

Virée romantique  
dans le Vercors

ISSN 2106-320600

7,90€



3 784059 207906 00640







# Métamorphose

Transformer un pavillon des années 1970 en une maison à la modernité sobre et élégante : tel est le pari réussi de l'architecte d'intérieur grenobloise Julie Pocino, qui a su offrir à cette demeure un charme intemporel.

■ PRUNE VELLOTT ■ PHOTOS : CHRISTIAN PEDROTTI







**S**itué à l'extrémité nord du Grésivaudan, ce discret pavillon ne révèle, au premier abord, rien d'exceptionnel. Construction typique des années 1970, sans fioriture extérieure, il doit surtout son charme à son emplacement. Implanté dans un écrin de verdure, légèrement en hauteur, il offre une vue imprenable sur la vallée et sur les massifs alentours. Mais une fois franchie la porte d'entrée, c'est une tout autre facette qui se révèle à nous.

Bien que la propriétaire des lieux ait grandi ici, ses parents ayant construit cette maison pour elle, il lui a fallu du temps pour s'approprier les murs. À 16 ans, désireuse de découvrir le monde, elle quitte le nid. Elle finit par s'installer à Paris, avec mari et enfant. Ce n'est qu'avec le covid, poussée par le besoin de se mettre au vert, qu'elle revient poser ses bagages dans sa demeure natale. « *Au début, je ne rêvais pas de vivre ici* », confie-t-elle. Mais, petit à petit, elle découvre tout le potentiel de la maison et ourdit un nouveau projet familial... Elle fait alors appel à l'architecte d'intérieur grenobloise Julie Pocino, pour concevoir un intérieur à son image, ouvert et convivial. Ce projet respecte l'histoire de la maison et de sa construction avec de nobles matériaux (marbre, parquets en chêne, terrazzo...), tout en apportant une touche de modernité, voire d'audace.

### Monumental

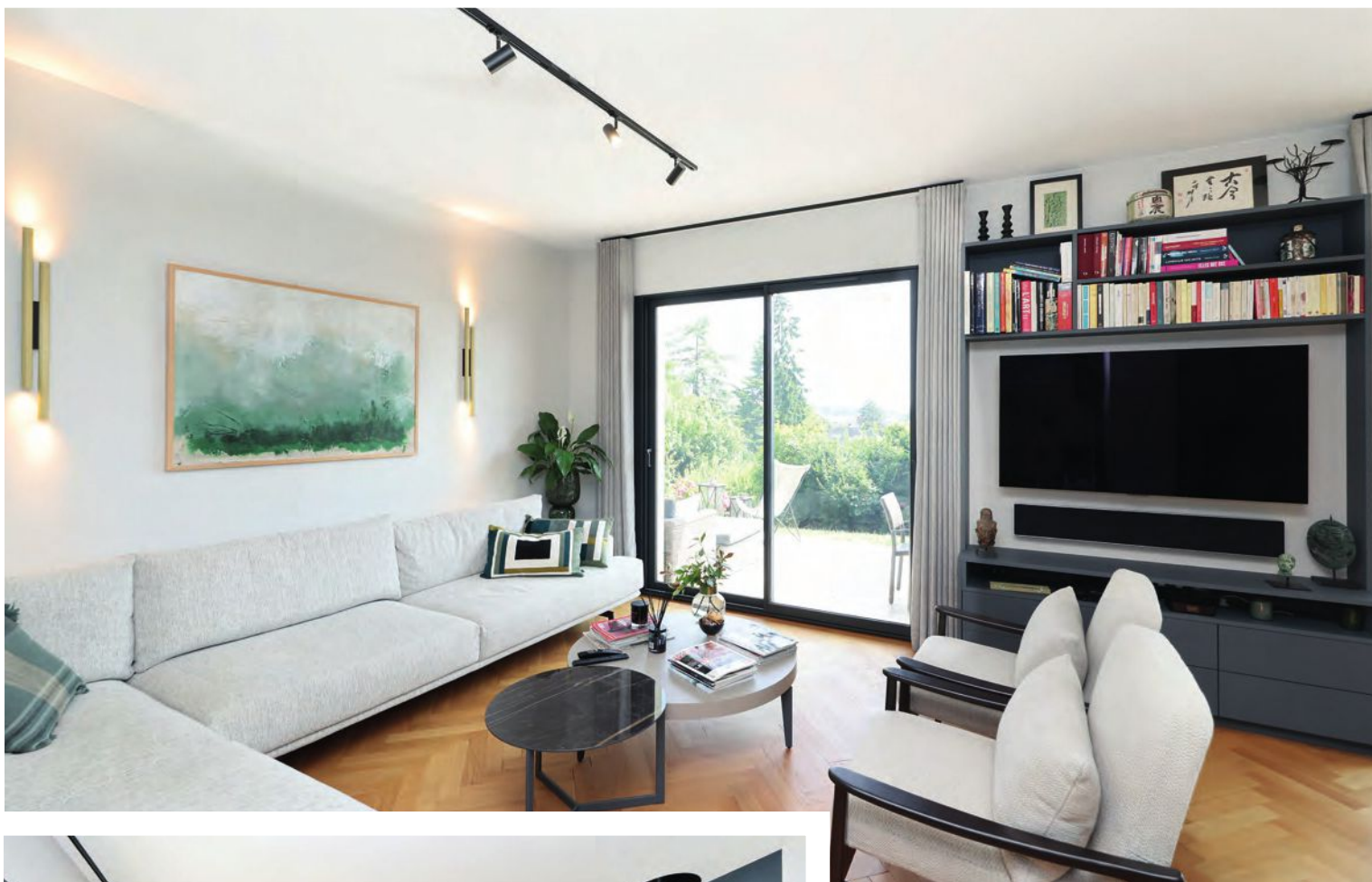
Tout se joue dès l'entrée, particulièrement spacieuse, où trône un magnifique escalier en chêne. Julie Pocino s'est appliquée à faire entrer la lumière dans cette pièce, afin d'en révéler toute la splendeur. Elle a dessiné une élégante verrière coulissante, donnant accès au salon d'une part et à la cuisine d'autre part, ainsi qu'un garde-corps en verre



aux lignes Art déco intemporelles. Deux réalisations d'une grande minutie, assurées respectivement par Metallik (Saint-Martin-d'Hères) et Bellavia Menuiseries (Sassenage), qui renforcent le caractère singulier de ce hall.

Un certain nombre d'éléments d'époque ont été conservés : l'escalier, bien sûr, sablé par Martorana & AleanSol (qui a assuré la rénovation de l'ensemble des parquets), mais aussi un interrupteur dissimulé dans un pilier de la rampe ou bien les carreaux de marbre noir et blanc, qui forment un magnifique damier au sol. Avec son piano blanc, orné d'une lampe Sarah Lavoine, l'entrée a des allures de club de jazz. Bercé par quelques morceaux de musique, on aurait bien envie de s'asseoir sur la banquette et d'en admirer tous les détails : ici, un vieil appareil photo sublimé en œuvre d'art par Guilbaut Colas ; là, la photographie *Suni* créée avec l'IA par la Catalane Marta Contreras Simó ; là encore, un assemblage de suspensions Foscarini qui habillent avec élégance et légèreté toute la cage d'escalier.





### Sobre et élégant

Comme une évidence, on se dirige de l'autre côté de la verrière... Côté séjour, les larges baies vitrées offrent une vue dégagée sur le paysage et inondent la pièce de lumière. Elles sont dotées de coquets rideaux gris à la wave parfaite, confectionnés sur mesure par Natacha Décoration, qui permettent de tamiser l'ambiance à l'envi. Le parquet en chevrons, qui a été poncé et vitrifié, apporte une touche authentique, contrastant avec la décoration sobre et moderne.

Sur la gauche, se trouve la partie salon, meublée par Intemporel Home. Un canapé d'angle, deux fauteuils et une table basse suffisent à créer un espace cosy. Leurs tons neutres sont rehaussés par quelques coquetteries : des coussins aux formes géométriques, des appliques design en laiton doré Wever & Ducré, des plantes vertes, un tableau... Un meuble télé, parfaitement intégré entre les deux ouvertures, vient compléter cet espace détente. Il a été dessiné par Julie Pocino, fabriqué par JCD et équipé par Bang & Olufsen (Annecy).

Il se compose d'une bibliothèque sur sa partie haute et de tiroirs sur sa partie basse.

En face, le poêle, déniché chez Bertola, fait le lien naturel avec la partie salle manger, située sur la droite. Son petit gabarit n'ôte rien à son allure magistrale. Avec ces trois faces vitrées, il occupe parfaitement la place centrale dans la pièce. Parfait pour un dîner convivial au coin du feu, confortablement installé à la table en chêne massif ! Là encore, l'aménagement se révèle aussi sobre que soigné : chaises aux tons pastel, tapis douillet, chemin de table discret, bougies torsadées... Seule fantaisie, le buffet Nina au look vintage, apporté par la structure métallique en finition laquée, par le verre roselé et par les ouvertures en quinconce.



## Convivial

La cuisine, ouverte sur la pièce de vie, participe largement à l'atmosphère chaleureuse qui règne dans cette maison. D'un gris-bleuté, elle se démarque des autres pièces très claires. Les rangements ont été maximisés grâce à JCD Cuisines, qui a su tenir compte des contraintes techniques et intégrer l'ensemble de l'électroménager, y compris la machine à café. On adore les étagères qui se terminent en ligne de fuite vers la fenêtre et qui accueillent pêle-mêle pots de pâtes, livres de cuisine, salière et poivrière, corbeille, etc. Mais on aime encore davantage le grand plan de travail en bois, mis en lumière par des suspensions Floss, qui rassemble la famille lors des soirées pizza. On s'y retrouve pour cuisiner comme pour manger!

## Lumineux

Pas de surprise lorsqu'on bascule vers les pièces de nuit. On retrouve la luminosité, la sobriété et la finesse qui caractérisent l'ensemble de la maison. La chambre parentale, peinte en blanc par Ideeco (Champ-sur-Drac), équipée de voilages Madura blancs et éclairée par une suspension blanche, est éblouissante. Elle est meublée avec simplicité et grâce: chevets AMPM, bahut Bo Concept, liseuses... Ici et là, quelques pointes de bleu et de doré, apportées par un couvre-lit, un tableau, ou encore des libellules décoratives. L'atmosphère de la chambre d'amis est tout aussi apaisante. À un détail près: l'ocre et le rouille qui dominent dans les accessoires (tabouret, boutis, coussins...). Quant à la salle de bains, elle offre un véritable écrin de quiétude, avec sa douche à l'italienne, sa baignoire en forme de cocon, son revêtement mural à l'effet bois (Proalp), ses miroirs rétroéclairés (JCD), sa robinetterie noir mat (Aubade Mestre)...





### Fonctionnel

Enfin, la maison dispose de plusieurs autres pièces, pensées pour être fonctionnelles. À commencer par le bureau, dessiné par Julie Pocino et fabriqué par Bois Concept Agencement (Laval-en-Belledonne), qui permet d'accueillir deux personnes en télétravail. Il se distingue par son style indus avec, notamment, ses lampadaires gris et son fauteuil à carreaux rouge.

Le rez-de-chaussée est également exemplaire en matière d'agencement. La buanderie est équipée avec des meubles conçus sur-mesure par JDC, permettant d'intégrer lavabo, frigo, lave-linge, etc. Elle dispose par ailleurs d'un sol traité avec de la peinture de carrossier, afin d'en faciliter l'entretien.

Quant à l'espace polyvalent, qui combine salle de sport, lit d'appoint, douche et w.-c., il a été pensé pour allier esthétique et ergonomie. D'où la porte coulissante pour accéder à la salle de bains, joliment aménagée avec des carreaux métro noir et blanc de chez Proalp et avec un meuble de chez Aubade Mestre.

En outre, on note là encore le soin apporté aux éléments décoratifs. Dans l'escalier, qui relie le sous-sol au premier niveau, le terrazzo a été patiemment restauré. Preuve du soin apporté à cette maison d'une génération à l'autre.





## REVUE DE DÉTAILS Objets & ornements

**1 Artisanat.** Passionnée par la culture asiatique, la propriétaire de cette maison a ramené de ses voyages mille et un souvenirs exotiques, dont cette « jupe aux 100 plis » de style Miao, réalisée en Chine à partir de tissu peint, plissé, puis cousu main. Les quelque 500 plis de tissu batik forment comme un mandala aux détails délicats et hypnotiques.

**2 Nature.** La pièce de vie est ponctuée de vert. Fauteuil, coussins, lampes... apportent une touche de couleur sobre et naturelle, qui fait le lien avec le jardin. Dernière trouvaille de notre hôte ? Ce vase de Hollande à grand col, 100 % fait main, chez Nox Déco (Boulogne-Billancourt).

**3 Histoire.** Sur le piano du hall, trônent ces deux superbes Casse-Noisette, dont l'un a été trouvé à Copenhague, lors d'un voyage à Noël, et dont l'autre est signé Villero & Bosh. Ces deux petits soldats en bois noir gardent et veillent l'entrée de la maison.

**4 Ingéniosité.** Pour habiller le monumental hall d'escalier, il fallait un imposant lustre. Julie Pocino a eu l'idée d'assembler plusieurs suspensions Spokes de Foscarini, trouvées chez Rumillat. Les formes, les couleurs et les hauteurs différentes donnent à l'ensemble un effet magistral. À noter, la création d'un cercle d'un mètre de diamètre au plafond pour intégrer fils et transformateurs.

**5 Créativité.** L'ancien skieur acrobatique, Guilbaut Colas, a plus d'une corde à son arc... Également artiste de l'âme, il aime redonner vie et éclat à des objets obsolètes, tels que ce vieux appareil photo à soufflet. Grâce à un jeu de formes, de couleurs, de textures, il crée des tableaux uniques, à l'identité forte.

**6 Perfection.** Pour le séjour, Julie Pocino a confié la réalisation des rideaux à Natacha Décoration. Réalisés dans le tissu Mademoiselle de Carlucci di Chivasso (100 % polyester), ils se distinguent par leur wave parfaite et assurent une ombre agréable, en laissant délicatement filtrer la lumière.

### Avec le concours de...

**Julie Pocino, architecte d'intérieur**  
100, rue de la Liberté, à Seyssins.  
06 83 33 79 21. [juliepocino.com](mailto:juliepocino.com)

**Intemporel Home**  
14, avenue de l'Île-Brune, à Saint-Égrève.  
09 73 88 27 49. [intemporelhome.com](mailto:intemporelhome.com)

**Meubles Rumillat**  
9, avenue de l'Île-Brune, à Saint-Égrève.  
04 76 87 55 93. [rumillat.fr](mailto:rumillat.fr)

**BoConcept**  
26, avenue de l'Île-Brune, à Saint-Égrève.  
04 76 90 80 55. [boconcept.com](mailto:boconcept.com)

**Natacha Décoration**  
25, cours Berriat, à Grenoble.  
04 76 87 71 17. [natacha-decoration.com](mailto:natacha-decoration.com)

**JCD Cuisines**  
8, rue de Strasbourg, à Grenoble.  
04 76 94 19 34. [jcdcuisines.fr](mailto:jcdcuisines.fr)

**Proalp Carrelages**  
3, rue de la Prévachère, à Saint-Martin-d'Hères.  
04 76 25 86 86. [expo-carrelages.fr](mailto:expo-carrelages.fr)

**Espace Aubade Mestre**  
73 bis, rue Général-Mangin, à Grenoble.  
04 76 51 54 00. [espace-aubade.fr](mailto:espace-aubade.fr)

**Bertola Cheminée**  
16, rue du Pré Blanchet A,  
à Saint-Martin-d'Hères. 04 76 25 14 77.  
[bertola-cheminees.fr](mailto:bertola-cheminees.fr)